

Panasonic

DV STUDIO Version 3.1E

Notice d'utilisation



Veuillez lire soigneusement le présent manuel et l'utiliser de façon appropriée.
Si besoin est, imprimez-le et utilisez-le.



MultiMediaCard™

<Sommaire>

DV STUDIO 3

Opérations préliminaires à l'utilisation de DV STUDIO 3	3
Utilisation de DV STUDIO 3	3
Branchement	4
Démarrage de DV STUDIO 3	5
Fermeture de DV STUDIO 3	5
Ecran DV STUDIO 3	6
Opération I (Mode image)	7
Mode Lecture	7
Acquisition d'images fixes	9
Acquisition automatique d'images fixes	10
Paramétrage de l'Auto-acquisition	11
Mode Caméscope	12
Acquisition d'images fixes à partir d'une caméra	13
Acquisition automatique d'images fixes à partir d'une caméra	14
Images simples	15
Recherche	16
Opération II (Afficheur image)	17
Affichage image	17
Travailler avec les images	19
Configuration image DV	21
Modification du format de l'image	22
Agrandissement de l'image	23
Recherche	24
SlideShow	26
Impression	28
Informations utiles	30
Barre d'affichage	30
Menu contexte	32
Ecran menu	33
Inconvénients et remèdes (Q&R)	35
Autres	36

- Dans le présent manuel, il faut entendre par « caméra » la caméra vidéo numérique Panasonic d'une fiche pour branchement USB et par « DV STUDIO 3 » le programme DV STUDIO Version 3.1E.
- Pour plus de renseignements concernant la version du programme en votre possession, cliquez sur [?] >>> [À propos de DV Studio3...] sous DV STUDIO 3.
- Dans ce logiciel, le mode lecture bande du cadran sélecteur de mode sur le caméscope est appelé mode lecture.
- Dans ce logiciel, le mode enregistrement sur bande du cadran sélecteur de mode sur le caméscope est appelé mode caméscope.



Utilisation de DV STUDIO 3

DV STUDIO 3

Opérations préliminaires à l'utilisation de DV STUDIO 3

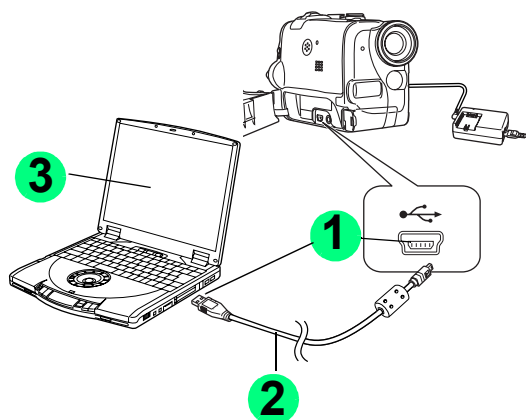
Utilisation de DV STUDIO 3

Avant d'utiliser DV STUDIO 3, la séquence d'opérations est brièvement expliquée.

1. Branchement du PC et de la caméra (P4)

2. Acquisition d'images de la caméra sur un PC (P7, 12)

3. Utilisez pleinement DV STUDIO 3 (P17 ~ 29)



Sélectionnez le mode d'acquisition des images selon le mode caméscope

- Mode lecture bande (P7)
- Mode enregistrement sur bande (P12)

A Le contenu du message affiché varie selon le mode

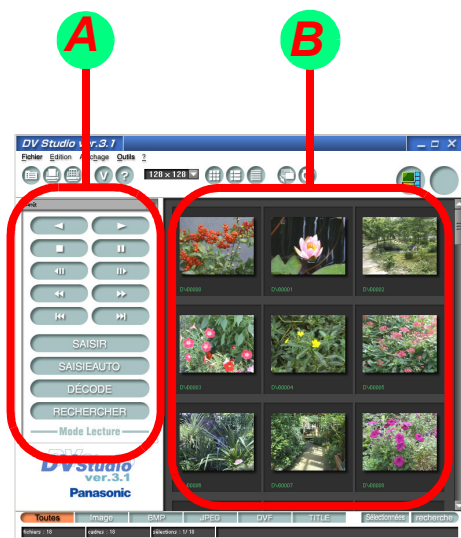
B Affiche l'image acquise

Avec la fonction autoacquisition, le type suivant d'acquisition d'image est possible

- Acquisition d'une image Photoshot (P11)
- Acquisition à intervalles réguliers (P11)
- Acquisition avec [Image petit format] (P15)

L'image acquise peut être activée de la façon suivante

- L'image peut être convertie au format JPEG ou BMP, éditée et traitée. (P22)
- L'image affichée peut être utilisée en slide show. (P26)
- L'index images ou répertoires peut être imprimé. (P28, 29)
- L'image peut aussi être activée comme index cassette. (P16)



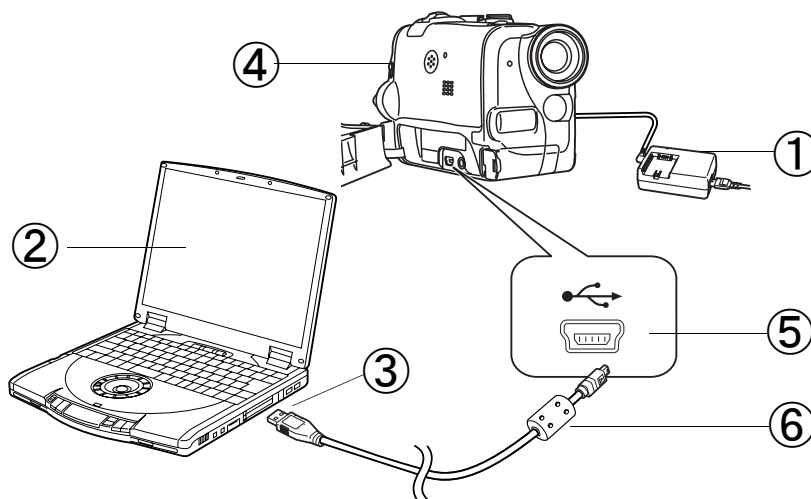


Branchement

Branchement

Votre caméra peut être branchée à un PC doté d'une entrée USB.

Effectuez le branchement du câble après avoir installé le pilote USB prévu pour la caméra (présent sur le CD-ROM fourni avec la caméra).



- ① Adaptateur CA
- ② PC
- ③ Entrée USB
- ④ Caméra

- ⑤ Entrée USB
- ⑥ Câble de branchement USB

1. Le PC et la caméra sont paramétrés de la façon indiquée dans l'illustration

- Ne débranchez pas le câble de branchement USB lorsque le voyant de fonctionnement de la caméra est allumé. Le fonctionnement du logiciel pourrait s'en trouver affecté. En outre, vous risqueriez également de détériorer les données transmises.
- En cas d'utilisation de DV STUDIO 3, il est recommandé d'utiliser un adaptateur CA (vendu séparément) comme source d'alimentation électrique pour la caméra. En outre, même en cas de connexion à un PC portable, n'utilisez pas de batterie mais l'adaptateur CA.
- Lorsque le caméscope passe au mode PC, les mots "PC ACCESSING" apparaissent à l'écran du caméscope et il ne sera plus possible de changer de mode. Dans ce cas, retirez le câble de connexion et, après avoir sélectionné le mode lecture bande ou le mode enregistrement sur bande, branchez à nouveau.
- Quand la caméra et le PC ne peuvent pas être branchés, lire [Inconvénients et remèdes (Q&R)]. ([P35](#))
- Pour plus de détails concernant le branchement du PC à la caméra numérique, veuillez consulter le mode d'emploi de la caméra.
- Pour l'environnement de fonctionnement, veuillez vous reporter au Manuel d'Installation.



Démarrage de DV STUDIO 3

Démarrage de DV STUDIO 3

Avant de lancer DV STUDIO 3, procédez au branchement entre la caméra et le PC. Pour plus de détails, voir [P4](#).

Quand le PC et la caméra ont été branchés, procédez aux opérations indiquées ci-dessous.

1. Cliquez sur [Démarrer] >>> [Programmes] >>> [Panasonic] >>> [DV Studio3] >>> [DV Studio3]

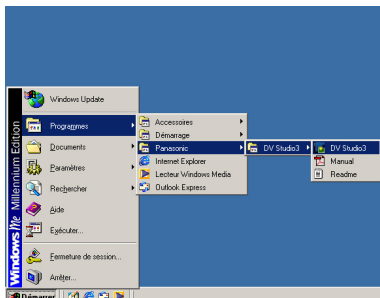
■ Pour Windows XP

Cliquez sur [démarrer] >>> [Tous les programmes] >>> [Panasonic] >>> [DV Studio3] >>> [DV Studio3]

Avant la première utilisation, cliquez sur [Démarrer] >>> [Programmes] >>> [Panasonic] >>> [DV Studio3] >>> [Readme], et lisez les instructions supplémentaires et les informations de mise à jour.

■ Pour Windows XP

Avant la première utilisation, cliquez sur [démarrer] >>> [Tous les programmes] >>> [Panasonic] >>> [DV Studio3] >>> [Readme], et lisez les instructions supplémentaires et les informations de mise à jour.

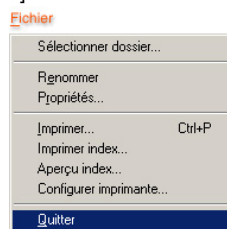


- Pendant l'installation initiale, des messages d'erreur peuvent apparaître. Cliquez sur [Oui], et continuer l'opération de démarrage.
- Si vous avez créé une icône de raccourci sur le bureau au moment de l'installation, il est également possible de démarrer en double-cliquant sur l'icône de raccourci DV Studio3 présente sur le bureau.

Fermeture de DV STUDIO 3

1. Cliquez sur [Fichier] >>> [Quitter]

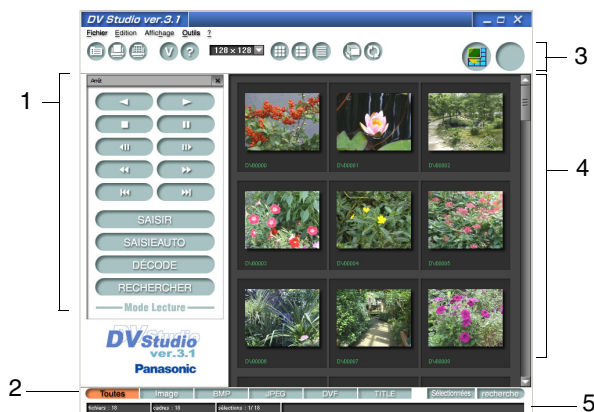
Il est possible également de quitter DV STUDIO 3 en cliquant sur [x] en haut à droite de l'écran.





Ecran DV STUDIO 3

Ecran DV STUDIO 3



1 [Barre de contrôle DV]

Gère la caméra connectée. L'acquisition de l'image ou l'agrandissement de l'image acquise et la recherche sont effectués. (P7, 12)

2 [Barre des Types d'images]

Il est possible de sélectionner le type d'image affichée dans la section d'affichage de l'image. Seul le type d'image sélectionné s'affiche. (P31)

3 [Barres d'outil]

Différents types d'opérations peuvent être effectuées en cliquant sur les boutons correspondants. (P30)

4 Section d'affichage image

Les fichiers BMP, JPEG, DVF, TITLE presents dans les répertoires sont affichés sous forme de vignettes. Les autres fichiers sont affichés sous forme d'icônes. Il est possible aussi d'afficher les données des fichiers.

- S'il y a plusieurs fichiers dans le répertoire, l'affichage sous forme de vignettes pourrait prendre un certain temps.

5 [Barre d'état]

Des informations telles que le nombre de fichiers enregistrés, le numéro d'affichage, le numéro du fichier actuellement sélectionné etc. sont affichées. (P31)

- En plus de la section d'affichage image, il est possible de sélectionner Montre/Cache dans le menu [Affichage]. (ffichée si sélectionnée.)
- Selon le PC utilisé, dans certains cas le défilement avec la souris pourrait ne pas être possible dans la section d'affichage image.

Mode Lecture

Opération I (Mode image)

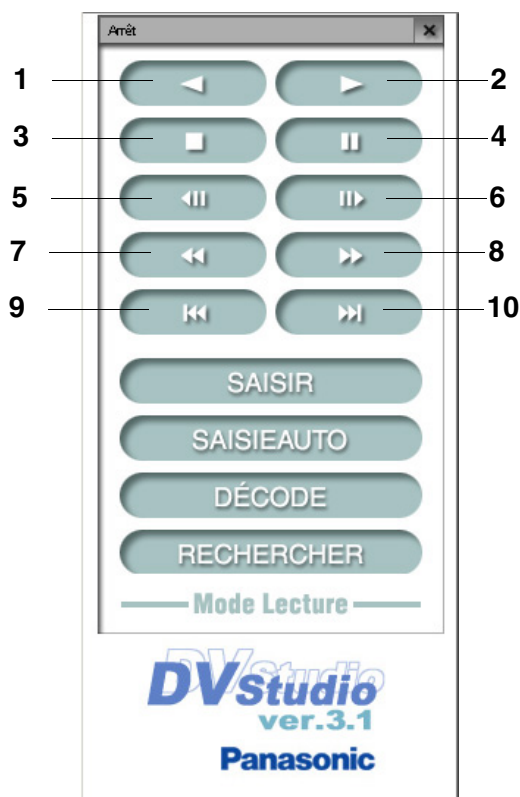
Mode Lecture

- Dans ce logiciel, le mode lecture bande du cadran sélecteur de mode sur le caméscope est appelé mode lecture.

Opérations

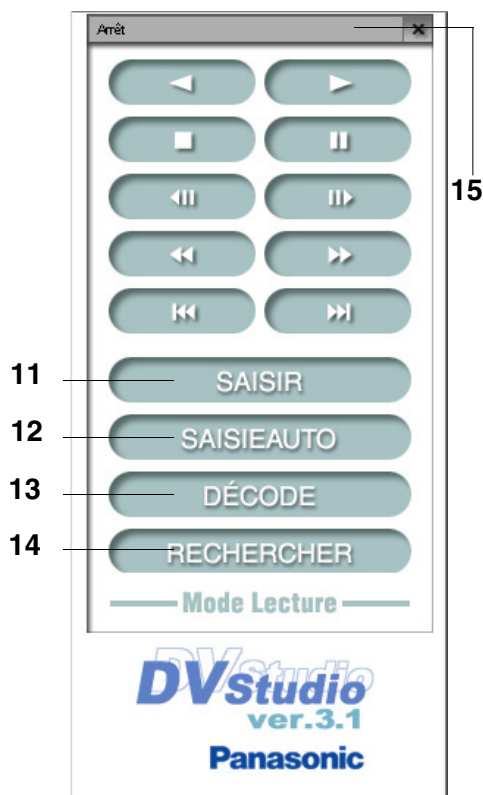
Une fonction qui ne correspond pas à la caméra connectée ne peut pas être utilisée.

- 1** Bouton Lecture inversée [◀]
- 2** Bouton Lecture [▶]
- 3** Bouton Arrêt [■]
- 4** Bouton Image fixe [■]
Arrête le Mode Cassette, et passe en Mode Lecture Image Fixe
- 5** Bouton Recul trame par trame [◀◀]
Si l'on appuie sur ce bouton pendant la lecture de l'image fixe, l'image revient en arrière d'un cadre.
- 6** Bouton Avance trame par trame [▶▶]
Si l'on appuie sur ce bouton pendant la lecture de l'image fixe, l'image avance d'un cadre.
- 7** Bouton Recul [◀◀]
Lorsque vous cliquer sur cette touche lors de la lecture, elle passe en lecture d'aperçu; lorsque vous cliquez sur cette touche lors de l'arrêt, elle rembobine la bande.
- 8** Bouton Avance rapide [▶▶]
En cliquant sur cette touche pendant la lecture, elle passe en lecture Signal; en cliquant sur cette touche lors de l'arrêt, il fait avancer la bande en défilement rapide.
- 9** Bouton Recherche Photoshot inverse [◀◀]
Recherche les images Photoshot enregistrées vers le début.
- 10** Bouton Recherche Photoshot [▶▶]
Recherche les images Photoshot enregistrées vers la fin.



Mode Lecture

- 11** Bouton [SAISIR]
Acquisition d'images sur cassette.
- 12** Bouton [SAISIEAUTO]
Avec [Réglages de saisie auto], l'image est acquise automatiquement à partir de la cassette. (P11)
- 13** Bouton [DÉCODE]
L'image est agrandie et affichée. (P23)
(Pour l'agrandissement d'images simples, voir P15)
Il est également possible d'agrandir une image en double-cliquant sur l'image. (Les images au format BMP, JPEG etc. sont agrandies au moyen des applications correspondantes et affichées)
- 14** Bouton [RECHERCHER]
Recherche de la localisation sur la cassette de l'image qui a été acquise par le PC.
(Insérez la cassette contenant l'image enregistrée à rechercher dans la caméra)
Commencez la lecture de la cassette à partir de la localisation de l'image trouvée.
En ce qui concerne la méthode de recherche, voir P16.
- 15** Etat d'affichage de la caméra
Affiche l'état de la caméra connectée.
- L'alimentation électrique de la caméra est automatiquement interrompue à un moment donné. Même si l'alimentation électrique est rétablie, quand la caméra et le PC ne peuvent pas être branchés, lire [Inconvénients et remèdes (Q&R)]. (P35)



Acquisition d'images fixes

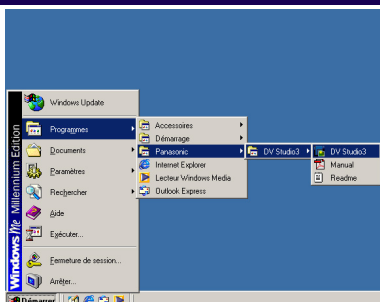
Acquisition d'images fixes

(Mode Lecture)

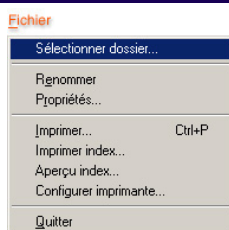
Les images qui sont enregistrées sur la cassette de la caméra sont acquises par le PC comme images fixes. Les méthodes d'acquisition de l'image sont [SAISIR] et [SAISIEAUTO] pour l'image sélectionnée.

Auparavant, chargez la cassette (qui contient l'image à acquérir) dans la caméra, et branchez au PC.

1. Amenez la caméra en mode lecture bande, et lancez DV STUDIO 3



2. Cliquez sur [Fichier] >>> [Sélectionner dossier] dans le menu et sélectionnez le répertoire dans lequel l'image doit être enregistrée

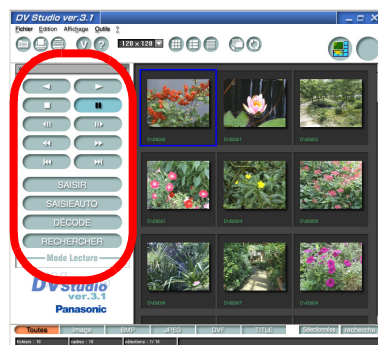


Dans la section d'affichage de l'image, les images présentes dans le répertoire sélectionné s'affichent.

- Quand DV STUDIO 3 démarre, sélectionnez le répertoire ouvert précédent. Les images présentes dans le répertoire s'affichent dans la section affichage images.
- Pour créer un nouveau fichier, voir P19.

3. L'image qui doit être acquise est recherchée avec le bouton de fonctionnement, et mise en lecture d'image fixe (P7)

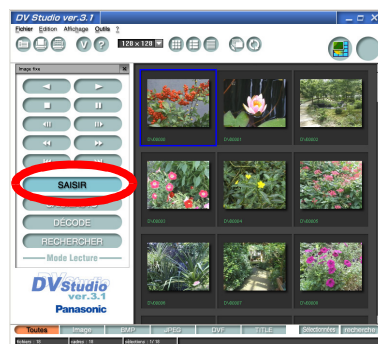
- Pour lire la cassette, cliquez sur le bouton Lecture [▶] et, à l'emplacement de l'image à acquérir, cliquez sur le bouton Fixe [■] et paramétrez sur la lecture images fixes.



4. Cliquez sur le bouton [SAISIR]

L'acquisition de l'image commence.

Si l'acquisition est terminée, l'image acquise s'affiche dans la section d'affichage image.



- Pour annuler l'acquisition, cliquez sur [Annuler].
- Les informations telles que la date etc. sur la caméra ne s'affichent pas
- L'acquisition d'une image contenant un effet de lecture numérique n'est pas possible.
- Même avec des caméras dotées d'une fonction titre, l'acquisition n'est pas possible pour les images dans lesquelles le titre ou le cadre d'illustration ont été ajoutés à l'image sur la cassette.

Sous DV STUDIO 3, l'image en lecture n'est pas affichée. Contrôlez avec la fonction de recherche ou le moniteur sur la caméra.



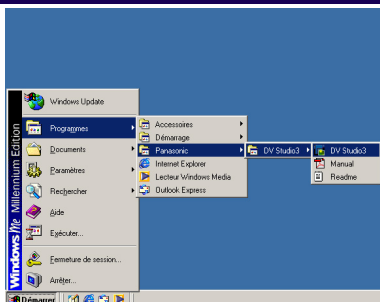
Acquisition automatique d'images fixes

Acquisition automatique d'images fixes

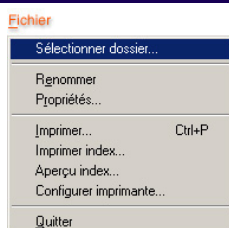
(Mode Lecture)

L'image peut être acquise dans le format paramétré. Auparavant, chargez la cassette (qui contient l'image à acquérir) dans la caméra, et branchez au PC.

1. Amenez la caméra en mode lecture bande, et lancez DV STUDIO 3



2. Cliquez sur [Fichier] >>> [Sélectionner dossier] dans le menu et sélectionnez le répertoire dans lequel l'image doit être enregistrée

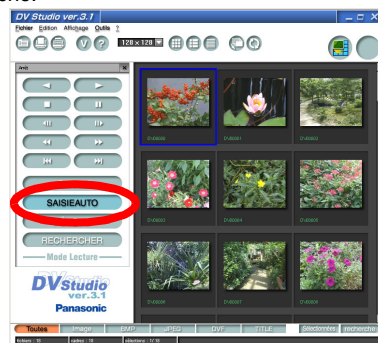


Dans la section d'affichage de l'image, les images présentes dans le répertoire sélectionné s'affichent.

- Quand DV STUDIO 3 démarre, sélectionnez le répertoire ouvert précédent. Les images présentes dans le répertoire s'affichent dans la section affichage images.
- Pour créer un nouveau fichier, voir [P19](#).

3. Cliquez sur le bouton [SAISIEAUTO]

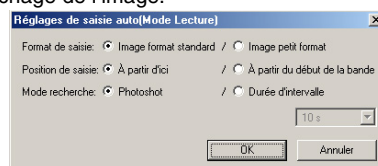
L'écran [Réglages de saisie auto(Mode Lecture)] s'affiche.



4. Paramétrez l'acquisition automatique (P11), cliquez sur le bouton [OK]

Selon la sélection, l'image est acquise automatiquement.

L'image acquise est ajoutée dans l'ordre à la section d'affichage de l'image.



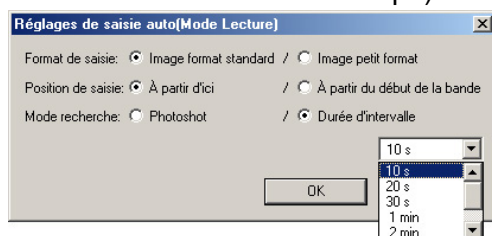
- Pendant la configuration de l'acquisition automatique, si vous souhaitez choisir [À partir d'ici] dans [Position de saisie], faites revenir l'image fixe au point dont l'acquisition commencera.
- Pour annuler l'acquisition, cliquez sur [Annuler].
- Pendant l'intervalle de temps, de légères erreurs pourraient se produire.
- Lors du lancement de l'acquisition automatique, il est possible que la première image ne puisse pas être acquise.
- L'acquisition d'une image contenant un effet de lecture numérique n'est pas possible.



Paramétrage de l'Auto-acquisition

Paramétrage de l'Auto-acquisition

(Mode Lecture/Mode Caméscope)



Selon le mode caméscope, les articles pouvant être sélectionnés peuvent différer.

[Format de saisie]:

[Image format standard]

Acquiert les données standard de l'image fixe.
L'extension est .dvf.

[Image petit format]

Acquiert les données brèves de l'image pour l'affichage.
L'extension est .dcf.

Pour plus de détails sur les images simples, voir [P15](#).

- En ce qui concerne les formats des images simples, il est possible d'acquérir des images dans des temps plus courts comme données d'image simple pour l'affichage.
- Si l'image vignette s'affiche au format 96x96 ou 128x128, l'image simple affichée est plus petite que les autres images.

[Position de saisie]:

[À partir d'ici]

L'auto-acquisition d'une image commencera à partir de la position actuelle de la cassette.

[À partir du début de la cassette]

Après avoir complètement rembobiné la cassette, l'acquisition automatique de l'image commence.

[Mode recherche]:

[Photoshot]

Recherche l'image prise par Photoshot, et procède à l'acquisition.

[Durée d'intervalle]

A des intervalles spécifiés, en cliquant sur [▼], l'acquisition de l'image a lieu.

Le mode lecture peut être sélectionné parmi les valeurs suivantes: 10 secondes, 20 secondes, 30 secondes, 1 minute, 2 minutes, 3 minutes, 5 minutes.

Le mode caméscope peut être sélectionné parmi les valeurs suivantes: 1 minute, 2 minutes, 3 minutes, 5 minutes, 10 minutes.

(Des erreurs légères peuvent se produire pendant l'intervalle de temps)

- Amenez le [Counter Mode] dans le menu de la caméra menu sur une autre fonction que [Counter memory]. Si l'on est en [Counter Mode], la cassette pourrait s'arrêter quand le compteur est sur [0:00.00].

Mode Caméscope

Mode Caméscope

- Dans ce logiciel, le mode enregistrement sur bande du cadran sélecteur de mode sur le caméscope est appelé mode caméscope.

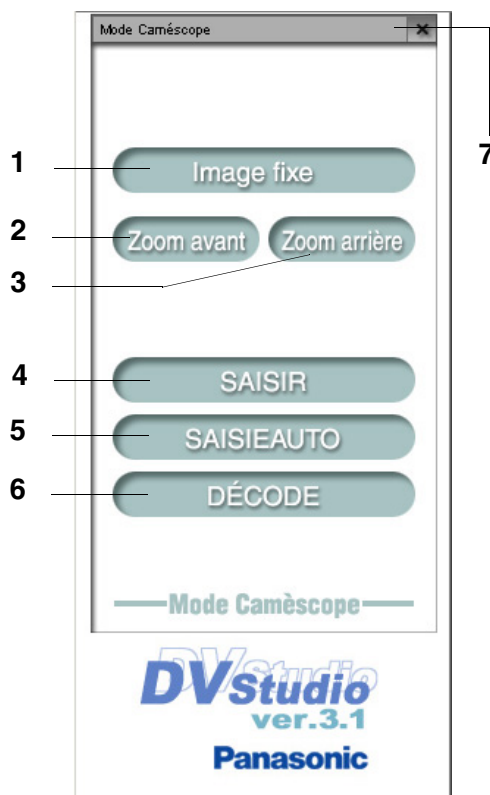
Opérations

- 1 Bouton [Image fixe]**
Amène la caméra dans l'état Still Picture.
Lorsque l'on clique de nouveau, revient en mode prise de vue.
- 2 Bouton [Zoom avant]**
Lorsque l'on clique, l'image affichée s'agrandit.
- 3 Bouton [Zoom arrière]**
Lorsque l'on clique, l'image s'affiche en grand angle.
- 4 Bouton [SAISIR]**
Les images prises avec la caméra est acquise.
- 5 Bouton [SAISIEAUTO]**
Selon les [Réglages de saisie auto], l'image prise par la caméra est automatiquement acquise. (P11)
- 6 Bouton [DÉCODE]**
L'image est agrandie et affichée. (P23)
Il est également possible d'agrandir une image en double-cliquant sur l'image. (Les images au format BMP, JPEG etc. sont agrandies au moyen des applications correspondantes et affichées)
Il n'est pas possible d'agrandir les images simples en mode caméscope.
- 7 Etat d'affichage de la caméra**
Affiche l'état de la caméra connectée.

- Lorsque vous procédez à l'acquisition d'images dans ce mode, veuillez enlever la cassette et la Carte Mémoire de la caméra.
Si la cassette ou la Carte Mémoire est présente, l'alimentation électrique de la caméra est automatiquement coupée après un temps donné.
Même si l'alimentation électrique est rétablie, après avoir été coupée automatiquement à un moment donné, quand la caméra et le PC ne peuvent pas être branchés, lire [Inconvénients et remèdes (Q&R)]. (P35)
- Dans ce mode, amener le mode Demo de la caméra sur [OFF].

(Note)

- Selon le type de caméra, l'acquisition de l'image en mode caméscope pourrait ne pas être possible, ou la fonction [Zoom avant]/[Zoom arrière] pourrait ne pas fonctionner.





Acquisition d'images fixes à partir d'une caméra

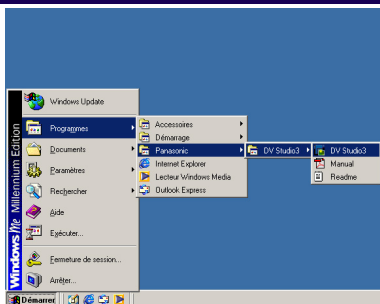
Acquisition d'images fixes à partir d'une caméra

(Mode Caméscope)

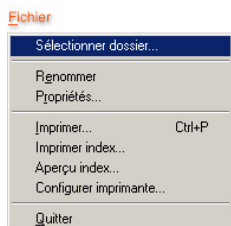
Si la caméra est paramétrée sur mode enregistrement sur bande, les images prises avec la caméra peuvent être acquises comme images fixes sur le PC.

Auparavant, branchez la caméra et le PC.

1. Amenez la caméra en mode enregistrement sur bande, et lancez DV STUDIO 3



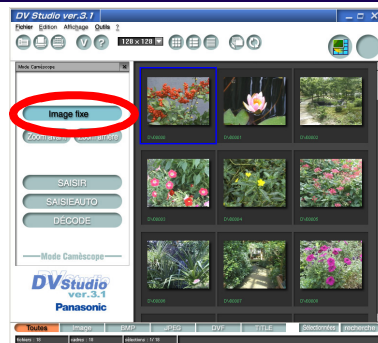
2. Cliquez sur [Fichier] >>> [Sélectionner dossier] dans le menu et sélectionnez le répertoire dans lequel l'image doit être enregistrée



Dans la section d'affichage de l'image, les images présentes dans le répertoire sélectionné s'affichent.

- Quand DV STUDIO 3 démarre, sélectionnez le répertoire ouvert précédent. Les images présentes dans le répertoire s'affichent dans la section affichage images.
- Pour créer un nouveau fichier, voir [P19](#).

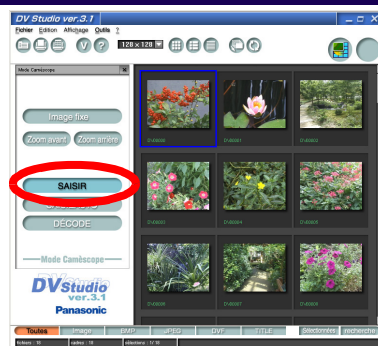
3. Prendre l'image prise dans la caméra, et cliquez sur le bouton [Image fixe]



L'image actuellement prise passe dans l'état Still Picture.

Lorsque l'on clique de nouveau, on revient à la prise d'image normale.

4. Cliquez sur le bouton [SAISIR]



L'acquisition de l'image commence.

Si l'acquisition est terminée, l'image acquise s'affiche dans la section d'affichage image.

- Pour annuler l'acquisition, cliquez sur [Annuler].
- Les informations telles que la date etc. sur la caméra ne s'affichent pas
- Quand la fonction Progressive Photoshot de la caméra est sur [Auto], les images sans effet Progressive Photoshot peuvent être acquises selon la condition. Pour plus de détails, on se reportera au manuel d'utilisation de la caméra.



Acquisition automatique d'images fixes à partir d'une caméra

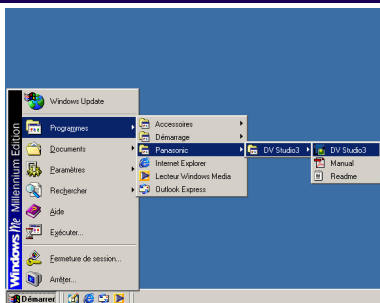
Acquisition automatique d'images fixes à partir d'une caméra

(Mode Caméscope)

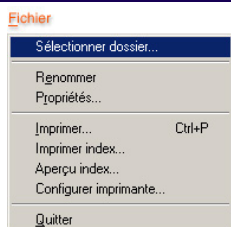
Les images prises avec la caméra peuvent être acquises comme images par le PC.

Auparavant, branchez la caméra et le PC.

1. Amenez la caméra en mode enregistrement sur bande, et lancez DV STUDIO 3



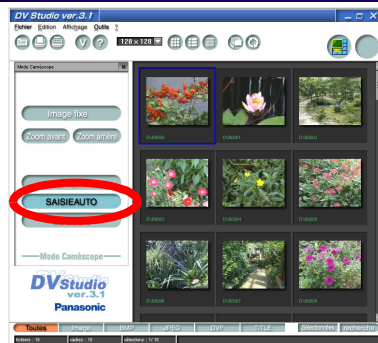
2. Cliquez sur [Fichier] >>> [Sélectionner dossier] dans le menu et sélectionnez le répertoire dans lequel l'image doit être enregistrée



Dans la section d'affichage de l'image, les images présentes dans le répertoire sélectionné s'affichent.

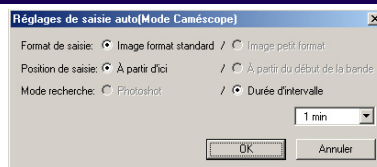
- Quand DV STUDIO 3 démarre, sélectionnez le répertoire ouvert précédent. Les images présentes dans le répertoire s'affichent dans la section affichage images.
- Pour créer un nouveau fichier, voir [P19](#).

3. Affichage de l'image sur la caméra. Cliquez sur le bouton [SAISIEAUTO]



L'écran [Réglages de saisie auto(Mode Caméscope)] s'affiche.

4. Paramétrez [Durée d'intervalle] (P11) et cliquez sur le bouton [OK]



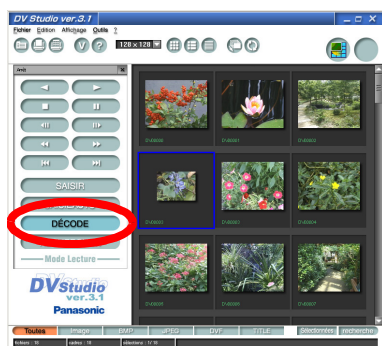
A intervalles réguliers, l'image est acquise automatiquement.

L'image acquise est ajoutée dans l'ordre à la section d'affichage de l'image.

- Pour plus de détails sur la programmation de l'auto-acquisition, voir [P11](#).
- Pour annuler l'acquisition, cliquez sur [Annuler].

Images simples

Images simples



Si [Image petit format] est sélectionné avec acquisition automatique, il est possible d'acquérir les images plus rapidement comme données d'images simples pour l'affichage.

En ce qui concerne les données de l'image simple acquise, si l'on clique sur le bouton [DÉCODE] sur la [DV Control Bar], le programme recherche le point concerné de la cassette sur la caméra, et l'acquisition commence comme image standard.

L'image, après l'acquisition, s'affiche en format agrandi. (Même si l'on clique sur l'image simple, l'image, après l'acquisition s'affiche encore au format agrandi)

- Insérez dans la caméra la cassette contenant l'image enregistrée à afficher au format agrandi.
- Dans certains cas, les images simples affichées sont plus petites que les autres images.
- L'extension pour les images simples est .dcf.
- Ne modifiez pas le nom des images simples. L'agrandissement ou la recherche pourraient être impossibles.
- Pour trouver des images standard en mode aperçu rapide, pour distinguer la date et l'heure enregistrées, si l'horloge intégrée n'était pas configurée à l'heure de la prise de vue avec la caméra, le décodage à partir du mode aperçu rapide pourrait ne pas être possible.
- Pour agrandir des images autres que les images au format image simple, voir [P23](#).

Les données des images simples seront effacées si le filtre sélectionné est modifié ou si DV STUDIO 3 est fermé. Pour l'image demandée, cliquez sur le bouton [DÉCODE], acquérez avec l'image standard et restaurez.

- Les images simples ne sont pas effacées même si la cassette sont enlevées.

Recherche

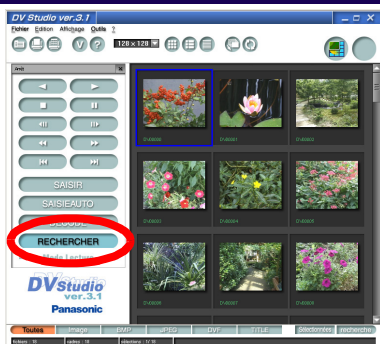
Recherche

La position d'origine d'enregistrement de l'image acquise sur le PC peut être recherchée sur la cassette contenant l'image. Elle peut être activée comme index de la cassette.

1. Sélectionnez l'image à rechercher

Insérez la cassette contenant l'image enregistrée à rechercher dans la caméra et amenez la caméra en mode lecture bande.

2. Cliquez sur le bouton [RECHERCHER] dans la barre de contrôle de DV



La recherche de la position de l'image commence. Pour le Mode Lecture, la lecture de la cassette commence à partir de la position de l'image recherchée.

- Une seule image à la fois peut être recherchée.
- Pour annuler la recherche, cliquez sur [Annuler].
- Si les images acquises (format DVF, DCF) sont déplacées ou copiées dans un autre répertoire, la recherche ne peut pas être effectuée.
- Pour les cassettes comprenant une partie non enregistrée, la fonction de recherche pourrait ne pas fonctionner correctement.
- Si l'état de la cassette a changé par rapport au moment de l'acquisition, la fonction de recherche pourrait ne pas fonctionner correctement.
- [Rechercher] peut aussi être sélectionné dans le menu en cliquant avec le bouton droit de la souris sur l'image.



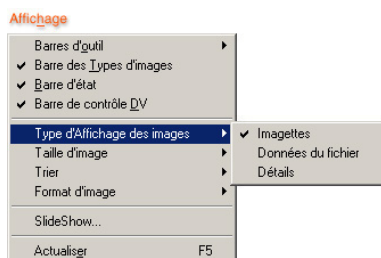
Affichage image

Opération II (Afficheur image)

Affichage image


Modification du format d'affichage de la section d'affichage de l'image

1. Sélectionnez le format d'affichage dans [Affichage] >>> [Type d'Affichage des images]




[Imagettes]:

La vignette et le nom du fichier s'affichent.

- Il peut être affiché aussi en cliquant sur [] dans la Barre des outils.


[Données du fichier]:

Nom de l'image et du fichier, taille du fichier, type, date de la dernière date de modification, format de l'image, et nombre de couleurs utilisées dans l'image s'affichent.

- Il peut être affiché aussi en cliquant sur [] dans la Barre des outils.

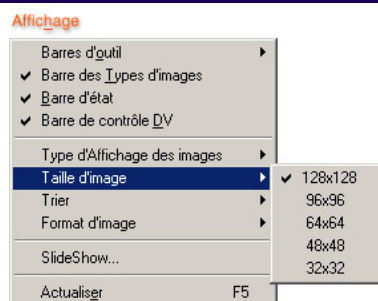
[Détails]:


Le nom, la taille, le type, l'heure de modification, les données images (taille de l'image, nombre de couleurs utilisées dans l'image) du fichier sont affichés de façon synthétique.

- Il peut être affiché aussi en cliquant sur [] dans la Barre des outils.

Modification du format d'affichage de la vignette

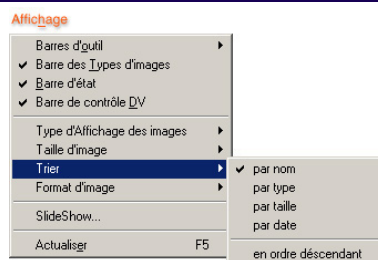
1. Sélectionnez le format d'affichage dans [Affichage] >>> [Taille d'image]



- 5 types de formats peuvent être sélectionnés.
- Le format peut aussi être sélectionné en cliquant sur [] sur la barre des outils.

Modification de la disposition des images

1. Sélectionnez l'ordre d'affichage dans [Affichage] >>> [Trier]



La disposition de l'ordre d'affichage change.

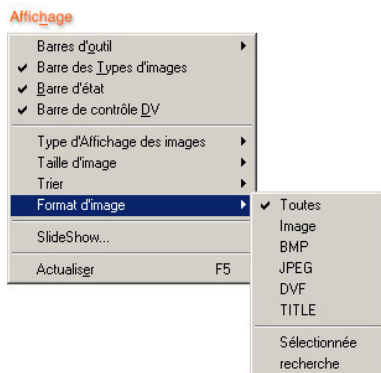
- La sélection peut être effectuée dans [par nom], [par type], [par taille], [par date], [en ordre descendant].
- Si l'on sélectionne [en ordre descendant], l'ordre d'affichage choisi s'affiche par ordre décroissant.



Affichage image

Affichage de la seule image sélectionnée

1. Le format de l'image à afficher est sélectionné dans [Affichage] >>> [Format d'image]



Seules les images du format sélectionné s'affichent.

[Toutes]:

Affiche l'image entière. (Les images qui ne peuvent pas être affichées au format vignette s'affichent au format image normale)

[Image]:

Affiche les images qui peuvent être affichées sous forme de vignette sous DV STUDIO 3.

[BMP]:

Affiche les images au format BMP (extension du fichier .bmp).

[JPEG]:

Affiche les images au format JPEG (extension du fichier .jpg).

[DVF]:

Affiche les images au format vidéo. (enregistré dans ce format en cas d'acquisition avec DV STUDIO 3)

[TITLE]:

Affiche l'image titre (extension du fichier .TTL) de la caméra.

[Sélectionnée]:

Affiche l'image sélectionnée.

[recherche]:

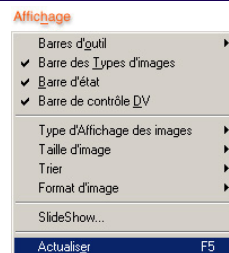
Affiche l'image trouvée pendant la recherche.

- Le type d'affichage peut aussi être sélectionné en cliquant sur le bouton [Barre des Types d'images] (P31).

Raffraîchissement de l'affichage du répertoire

Après avoir copié ou déplacé une image, rafraîchissez l'affichage du répertoire.

1. Cliquez sur [Affichage] >>> [Actualiser]



- Le rafraîchissement peut être fait en cliquant sur [🔄] sur la Barre d'outils.

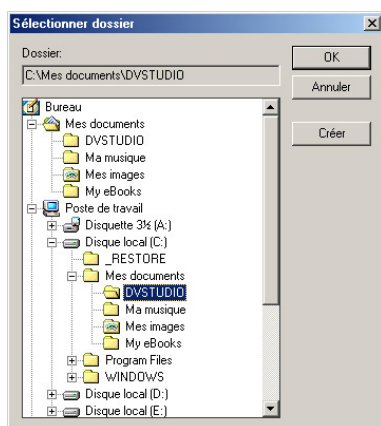
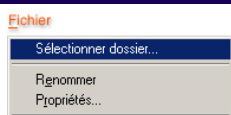


Travailler avec les images

Travailler avec les images

Sélectionnez l'image

1. Cliquez sur [Fichier] >>> [Sélectionner dossier], sélectionnez le répertoire contenant l'image à afficher dans l'écran [Sélectionner dossier], et cliquez sur le bouton [OK]



La liste des images dans le répertoire s'affiche dans la section d'affichage de l'image.

2. Cliquez sur l'image souhaitée pour la sélectionner

L'image sélectionnée sera présentée dans un cadre.

Sélection d'images multiples:

Sélectionnez en maintenant enfoncée la touche [Ctrl] et en cliquant.

Sélection d'une série d'images multiples:

Sélectionnez en maintenant enfoncée la touche [Maj], et en cliquant sur la première et la dernière.

Sélection de toutes les images affichées:

Cliquez sur [Edition] >>> [Sélectionner tout] dans le menu.

Annulation d'une sélection:

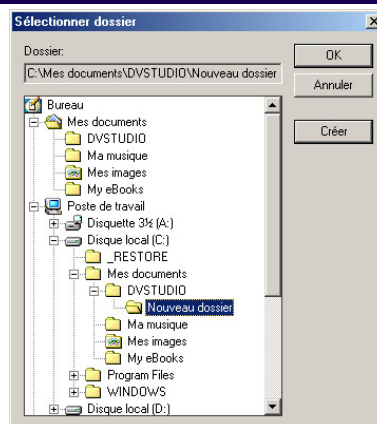
Cliquez sur [Edition] >>> [Annuler toutes sélections] dans le menu.

Intervertir les images sélectionnées et désélectionnées:

Cliquez sur [Edition] >>> [Intervertir sélections] dans le menu.

Création d'un nouveau répertoire

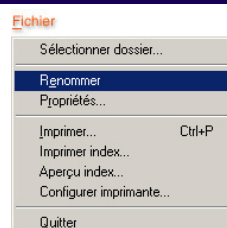
1. Cliquez sur [Fichier] >>> [Sélectionner dossier], et sur l'écran [Sélectionner dossier], cliquez sur le bouton [Créer]



Un nouveau répertoire est créé dans la position spécifiée.

Changement du nom de l'image

1. Sélectionnez l'image dont le nom doit être modifié, et cliquez sur [Fichier] >>> [Renommer] dans le menu



2. Entrez le nom du fichier, et cliquez sur le bouton [OK]

- Il est possible aussi de changer le nom de l'image en cliquant avec le bouton droit de la souris sur l'image, et en sélectionnant [Renommer] dans le menu.
- Il est possible aussi de changer le nom de l'image en cliquant sur le nom du fichier image affiché dans la section d'affichage de l'image.



Travailler avec les images

Copie de l'image dans un autre répertoire

1. Sélectionnez l'image à copier, et cliquez sur [Edition] >>> [Copier] dans le menu

Edition

Annuler	Ctrl+Z
Couper	Ctrl+X
Copier	Ctrl+C
Effacer	Suppr
Coller	Ctrl+V
Sélectionner tout	Ctrl+A
Annuler toutes sélections	

2. Sélectionnez le répertoire de destination avec [Fichier] >>> [Sélectionner dossier], et cliquez sur le bouton [OK]

Les images présentes dans le répertoire sélectionné s'affichent.

3. Cliquez sur [Edition] >>> [Coller]

Edition

Annuler	Ctrl+Z
Couper	Ctrl+X
Copier	Ctrl+C
Effacer	Suppr
Coller	Ctrl+V
Sélectionner tout	Ctrl+A
Annuler toutes sélections	

Déplacement d'une image dans un autre répertoire

1. Sélectionnez l'image à déplacer, et cliquez sur [Edition] >>> [Couper] dans le menu

Edition

Annuler	Ctrl+Z
Couper	Ctrl+X
Copier	Ctrl+C
Effacer	Suppr
Coller	Ctrl+V
Sélectionner tout	Ctrl+A
Annuler toutes sélections	

2. Sélectionnez le répertoire de destination avec [Fichier] >>> [Sélectionner dossier], et cliquez sur le bouton [OK]

Les images présentes dans le répertoire sélectionné s'affichent.

3. Cliquez sur [Edition] >>> [Coller]

Edition

Annuler	Ctrl+Z
Couper	Ctrl+X
Copier	Ctrl+C
Effacer	Suppr
Coller	Ctrl+V
Sélectionner tout	Ctrl+A
Annuler toutes sélections	

- L'image déplacée ne peut pas être remise dans le répertoire d'origine en utilisant [Edition] >>> [Annuler].

Effacement d'une image

1. Sélectionnez l'image à effacer, et cliquez sur [Edition] >>> [Effacer] dans le menu

Edition

Annuler	Ctrl+Z
Couper	Ctrl+X
Copier	Ctrl+C
Effacer	Suppr
Coller	Ctrl+V
Sélectionner tout	Ctrl+A
Annuler toutes sélections	
Intervir sélections	

Un message confirmant l'effacement du fichier s'affiche.

2. Cliquez sur [Oui]

- L'effacement peut aussi être fait en appuyant sur la touche [Suppr].
- Les images effacées sont transférées dans la [Corbeille] sous Windows, et ne peut pas être récupéré en effectuant [Edition] >>> [Annuler].

Rotation d'une image

1. Sélectionnez l'image à modifier en cliquant dessus, puis sélectionnez la direction de rotation ou l'angle dans [Outils] >>> [Tourner] dans le menu

Outils

Rechercher	
Effacer résultat	
Convertir format d'image	
Tourner	90° 180° 270°
Configuration image DV...	
Connexion	
✓ Son	

Tourne les images vers la droite de 90°, 180° ou 270°.

- Il est possible également de cliquer avec le bouton droit de la souris sur l'image, puis de sélectionner [Tourner] dans le menu.
- Si l'on effectue rotation d'une image au format DVF, elle est créée au format BMP.
- Lorsque l'on tourne l'image, l'image tournée est enregistrée comme un nouveau fichier.
- Si l'on tourne une image au format JPEG, la qualité de l'image pourrait se détériorer.
- Les informations concernant l'heure et la date où les images ont été filmées au format JPEG ne peuvent pas être conservées si la nouvelle image est tournée.



Configuration image DV

Configuration image DV

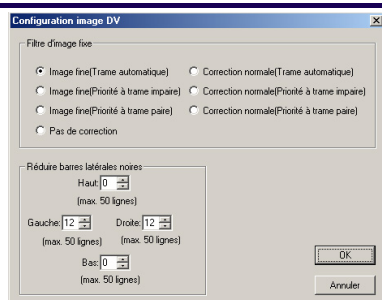
La conversion d'une image acquise par le PC au format BMP ou JPEG peut être effectuée en utilisant la procédure suivante.

1. Sélectionnez [Outils] >>> [Configuration image DV] dans le menu



L'écran [Configuration image DV] s'affiche.

2. Configurez de la façon voulue, et cliquez sur le bouton [OK]



[Filtre d'image fixe]:

Les encoches qui se forment sur le pourtour de l'image quand une image en mouvement est convertie en image fixe et acquise sont corrigées. Cela est efficace quand on modifie le format de l'image à partir du format DVF.

[Image fine]

Détectez l'écart entre 2 champs dans 1 cadre et corrigez de façon à minimiser l'effet en cas d'écart. Si l'écart est inférieur, la résolution du cadre est préservé en utilisant 2 champs. C'est un paramétrage normal.

[Correction normale]

Indépendamment de l'écart dans l'image, l'écart est corrigé sur la base des données de la ligne supérieure et inférieure.

Si la sélection est [Pas de correction], les images présentant des écarts ne sont pas correctes et peuvent devenir visibles.

[Réduire barres latérales noires]:

Une barre noire peut apparaître dans l'image acquise en haut et en bas à droite et à gauche. Ces cadres noirs peuvent être effacés par unités de points. Les valeurs de correction du cadre peuvent être entrées à partir de 0-50. Utile en cas de conversion du format de l'image à partir du format Photoshot DVF format ou en cas d'agrandissement d'une image au format DVF.



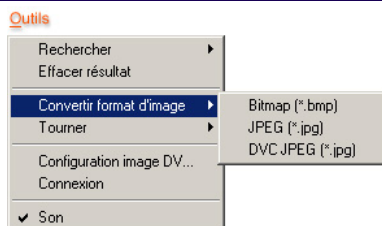
Modification du format de l'image

Modification du format de l'image

Modifie le format de l'image sélectionnée.

Les formats de l'image qui peuvent être modifiés sont uniquement les formats BMP, JPEG, et DVC.

1. Cliquez sur l'image à modifier et sélectionnez le format souhaité à partir de [Outils] >>> [Convertir format d'image] dans le menu



L'image convertie s'affiche dans la section d'affichage de l'image.

- Il est également possible de sélectionner des images multiples. (P19)

Format DVF:

Format des images acquises à partir de la caméra. La taille du fichier est environ 1/7 d'un fichier BMP.

Format BMP:

Style habituel de format des images utilisées sur Windows.

Format JPEG:

Format de compression de données généralement utilisées avec les caméras numériques.

Format DVC JPEG:

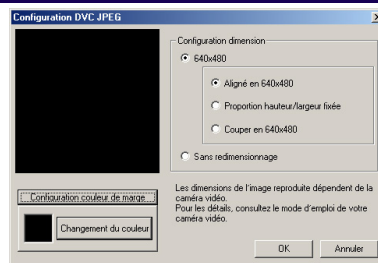
Format JPEG qui peut être lu par toutes les caméras Panasonic dotées d'un logement pour carte.

- Il est possible également de sélectionner en cliquant au moyen du bouton droit de la souris sur la picture, et en sélectionnant [Convertir format d'image] dans le menu.

[Configuration DVC JPEG]

Pour la conversion d'images qui ne sont pas au format 640x480 au format DVC JPEG format, l'écran [Configuration DVC JPEG] s'affiche.

1. Après la configuration [Configuration dimension] et [Configuration couleur de marge], cliquez sur le bouton [OK]



[Configuration dimension] pour les images plus grandes que 640x480

[640x480]:

Convertit l'image à 640x480.

[Aligné en 640x480]

Réduit les images au format 640x480.

[Proportion hauteur/largeur fixée]

L'image est réduite au format 640x480 tout en maintenant le rapport hauteur-largeur, et hors de la marge 640x480, un espace vide est inséré. La couleur de l'espace vide peut être sélectionnée en cliquant sur le bouton [Changement du couleur].

[Couper en 640x480]

Découpe la partie centrale de l'image au format standard 640x480.

[Sans redimensionnement]:

Le changement de format n'a pas lieu.

[Configuration dimension] pour les images d'un format inférieur à 640x480

[640x480]:

Convertit l'image à 640x480.

[Aligné en 640x480]

Découpe à 640x480.

[Proportion hauteur/largeur fixée]

L'image est agrandie au format 640x480 tout en maintenant le rapport hauteur-largeur, et hors de la marge 640x480, un espace vide est inséré. La couleur de l'espace vide peut être sélectionnée en cliquant sur le bouton [Changement du couleur].

[Couper en 640x480]

Ne peut pas être sélectionnée.

[Sans redimensionnement]:

Le changement de format n'a pas lieu.

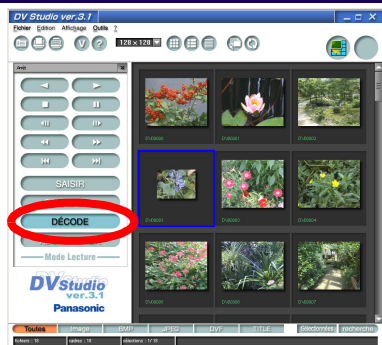


Agrandissement de l'image

Agrandissement de l'image

En sélectionnant l'image et en cliquant sur le bouton [DÉCODE], l'image s'affiche au format agrandi. Il est possible de modifier le format d'enregistrement (au format BMP ou JPEG) ou de modifier la position d'enregistrement de l'image qui a été affichée au format agrandi.

1. Sélectionnez l'image à agrandir en cliquant dessus, et cliquez sur le bouton [DÉCODE] sur la barre d'opération DV



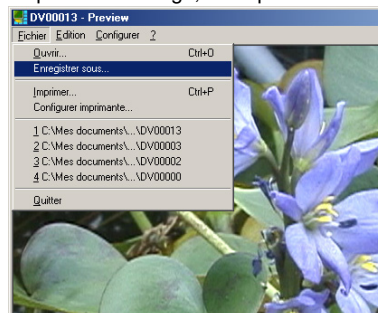
La fenêtre [Preview] s'ouvre, et l'image agrandie s'affiche.

- Il est également possible de sélectionner des images multiples. (P19)
- Si les images simples acquises (format DCF) sont déplacées ou copiées dans un autre répertoire, l'agrandissement ne peut pas être effectué.
- L'action sur le bouton [DÉCODE] et le double-clic sur l'image ont le même effet. Ils activent tous deux l'application correspondante, affichent le format agrandi (en cas de formats BMP et JPEG). En cas de fichiers au format DVF, [Preview] s'affiche au format agrandi.
- Les images qui peuvent être agrandies sont celles au format DVF, BMP, et JPEG. Si une image simple (format DCF) est sélectionnée et que l'on appuie sur le bouton [DÉCODE], la position sur la cassette ou la carte où l'image d'origine a été enregistrée par la caméra est recherchée et, après acquisition comme image standard (format DVF), s'affiche au format agrandi. (P15)

Enregistrement de l'image sous un nom différent

Sélectionnez [Fichier] >>> [Enregistrer sous] dans le menu écran [Preview] pour afficher l'écran d'enregistrement images, choisissez le répertoire où l'image doit être enregistrée, le nom du fichier et le format d'enregistrement et cliquez sur le bouton [Enregistrer].

(Quand on sélectionne le format JPEG, l'écran [Option JPEG] permettant de spécifier la qualité de l'image s'affiche. Spécifiez la qualité de l'image, et cliquez sur le bouton [OK])



- Quand l'on change des fichiers multiples au même format d'enregistrement, la fonction [Convertir format d'image] est pratique. (P22)

Menu de l'écran [Preview]

Menu [Fichier]

[Ouvrir]

Ouvre un nouveau fichier.

[Enregistrer sous]

Enregistre l'image.

[Imprimer]

Imprime l'image.

[Configurer imprimante]

Configure l'imprimante pour l'impression.

[Quitter]

Ferme l'écran Preview.

Menu [Edition]

[Annuler]

Annule l'opération immédiatement précédente.

[Copier]

Copie les images.

[Sélectionner tout]

Sélectionne toutes les images.

[Changer format]

Modifie le format d'affichage des images.

Menu [Configurer]

Please refer [Configuration image DV] (P21).

Menu [?]

Affiche les informations sur la version de Preview.



Recherche

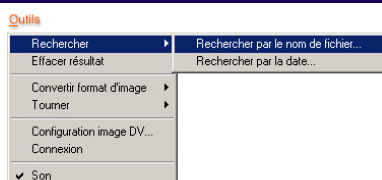
Recherche

Recherche par nom de fichier

Recherche le fichier selon les paramètres de recherche sélectionnés.

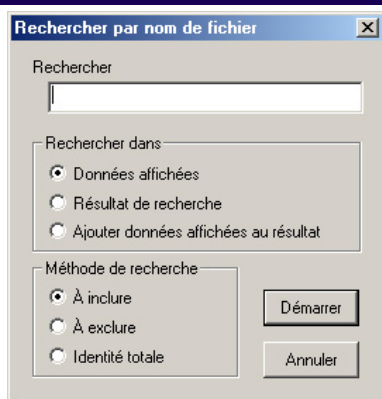
Sélectionnez le répertoire où le fichier à rechercher a été enregistré.

1. Cliquez sur [Outils] >>> [Rechercher] >>> [Rechercher par le nom de fichier] dans le menu



Le menu [Rechercher par nom de fichier] s'affiche.

2. Spécifiez différents paramètres de recherche, et cliquez sur le bouton [Démarrer]



[Rechercher]:

Entrez le nom du fichier à rechercher.

[Rechercher dans]:

Spécifiez le fichier cible pour la recherche.

[Données affichées]

Cherche dans les images actuellement affichées.

[Résultat de recherche]

Les fichiers des résultats de la recherche font l'objet d'une nouvelle recherche avec le sujet.

[Ajouter données affichées au résultat]

Cherche dans l'image actuellement affichée, et ajoute aux résultats de la recherche précédente.

[Méthode de recherche]:

Spécifiez la méthode de recherche.

[À inclure]

Cherchez le texte compris dans les paramètres de la recherche.

[À exclure]

Cherchez le texte non compris dans les paramètres de la recherche.

[Identité totale]

Cherchez une correspondance exacte avec le texte compris dans les paramètres de la recherche.

Les résultats de la recherche sont effacés en sélectionnant [Outils] >>> [Effacer résultat]. Revenez à la plage image ordinaire affichée, sélectionnez le type d'image dans [Barre des Types d'images] (P31) au bas de l'écran.

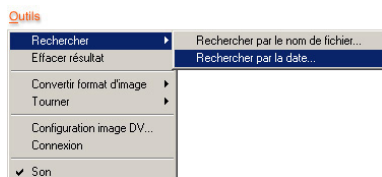


Recherche

Recherche basée sur la date

Recherche le fichier selon la date spécifiée ou les paramètres de recherche correspondants.
Sélectionnez le répertoire où le fichier à rechercher a été enregistré.

1. Cliquez sur [Outils] >>> [Rechercher] >>> [Rechercher par la date] dans le menu



L'écran [Rechercher par date] s'affiche.

2. Spécifiez différents paramètres de recherche, et cliquez sur le bouton [Démarrer]



[Date à rechercher]:

Entrez la plage de date du fichier à rechercher.

[Rechercher dans]:

Spécifiez le fichier cible pour la recherche.

[Données affichées]

Cherche dans les images actuellement affichées.

[Résultat de recherche]

Les fichiers des résultats de la recherche font l'objet d'une nouvelle recherche avec le sujet.

[Ajouter données affichées au résultat]

Cherche dans l'image actuellement affichée, et ajoute aux résultats de la recherche précédente.

[Méthode de recherche]:

Spécifiez la méthode de recherche.

[Dans la période]

Cherchez selon la plage de dates entrée en utilisant [Date à rechercher].

[Hors la période]

Cherchez au-delà de la plage de dates entrée en utilisant [Date à rechercher].

Les résultats de la recherche sont effacés en sélectionnant [Outils] >>> [Effacer résultat]. Revenez à la plage image ordinaire affichée, sélectionnez le type d'image dans [Barre des Types d'images] (P31) au bas de l'écran.



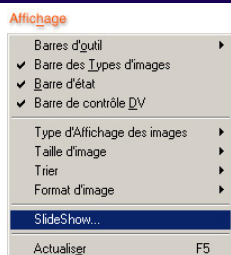
SlideShow

SlideShow

Les images sélectionnées s'affichent sous forme de diaporama à l'écran du PC (chaque image est brièvement affichée en séquence).

Les images qui peuvent être utilisées sous forme de diaporama sont les formats BMP, JPEG, et DVF.

1. Cliquez sur [Affichage] >>> [SlideShow] dans le menu



L'écran [Options lecture d'image] s'affiche.

- Il est possible également de lancer le Slide Show en cliquant sur [] dans la Barre des outils.

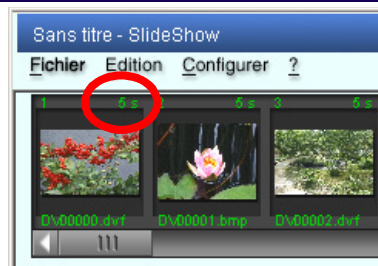
2. Sélectionnez l'image à lire, et cliquez sur le bouton [OK]



L'écran [SlideShow] s'affiche.

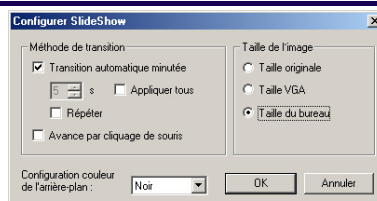
- Pour configurer l'image sélectionnée comme image de lecture, sélectionnez l'image à l'avance.

3. Paramétrez le temps de lecture sur l'écran [Paramétrage du diaporama] en cliquant sur les secondes d'affichage en haut à droite pour chaque image, et cliquez sur le bouton [OK]



- Pour plus de détails sur la configuration du temps de lecture, voir [P27](#).

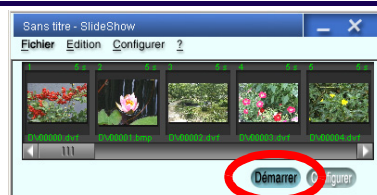
4. Cliquez sur le bouton [Configurer] sur l'écran [SlideShow] pour afficher l'écran [Configurer SlideShow], configurez de la façon voulue, et cliquez sur le bouton [OK]



Revenez à l'écran [SlideShow].

- Pour plus de détails sur la configuration de Slide Show, voir [P27](#).

5. Cliquez sur le bouton [Démarrer]

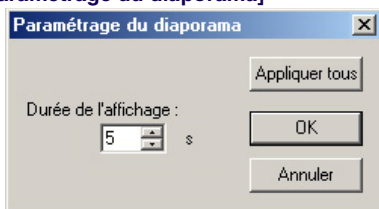


Le diaporama commence.

- Pour fermer le diaporama, cliquez sur [x] en haut à droite de l'écran.
- Les images de la section d'affichage de l'image peuvent être aussi ajoutées en traînant et en lâchant sur l'image [SlideShow].
- Les images de l'écran [SlideShow] peuvent être traînées et lâchées, et modifiées en séquence.

SlideShow

Ecran [Paramétrage du diaporama]



[Durée de l'affichage]:

Le temps de lecture se paramètre en cliquant sur [▲], [▼].

[Appliquer tous]:

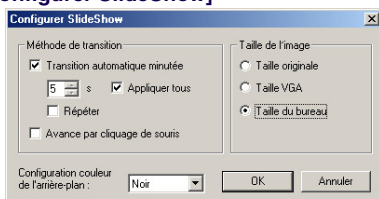
Le temps de lecture paramétré s'applique à toutes les images.

[Annuler]:

Annulez le paramétrage.

- Selon la taille de l'image affiché, l'image peut être affiché plus longtemps que le temps de lecture paramétré.
- Le temps de lecture qui peut être paramétré pour le slide show est compris entre 0 et 99 secondes.

Ecran [Configurer SlideShow]



[Méthode de transition]:

Paramétrez la méthode de changement d'images dans le slide show.

[Transition automatique minutée]

Les images changent automatiquement à des intervalles de temps spécifiés.

[Répéter]

En sélectionnant cette fonction, le slide show se répète.

[Appliquer tous]

Pour paramétrer un temps identique pour toutes les images, paramétrez le temps en sélectionnant cette option.

[Avance par cliquage de souris]

Les images changent en cliquant sur la souris. Cliquez avec le bouton droit de la souris pour afficher l'image suivante, et cliquez avec le bouton gauche de la souris pour afficher l'image précédente.

[Taille de l'image]:

Sélectionnez la taille de l'image pour le slideshow.

[Taille originale]

Le Slideshow est fait au format original de l'image.

[Taille VGA]

Slideshow au format VGA (640x480).

[Taille du bureau]

Le Slideshow est fait au format bureau.

[Configuration couleur de l'arrière-plan]:

En cliquant sur [▼], la couleur du fond d'écran pendant l'affichage du diaporama est sélectionnée.

La sélection peut être effectuée entre 4 couleurs, à savoir [Noir], [Blanc], [Gris clair], [Gris].

Menu écran [SlideShow]

Menu [Fichier]

[Ajouter]

Des images sont ajoutées au SlideShow.

[Quitter]

Ferme l'écran SlideShow.

Menu [Edition]

[Annuler]

Annule l'opération immédiatement précédente.

[Couper]

Coupe l'image.

[Effacer]

Efface l'image. (Le fichier image ne peut pas être effacé)

[Coller]

L'image coupée peut être collée à l'emplacement souhaitée.

Menu [Configurer]

Affiche l'écran [Configurer SlideShow].

Menu [?]

Affiche les informations sur la version de SlideShow.



Impression

Impression

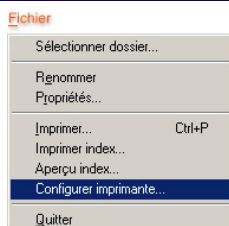
Impression d'une image

L'image sélectionnée est imprimée.

1. Sélectionnez l'image à imprimer



2. Cliquez sur [Fichier] >>> [Configurer imprimante] dans le menu



Configurez l'imprimante.

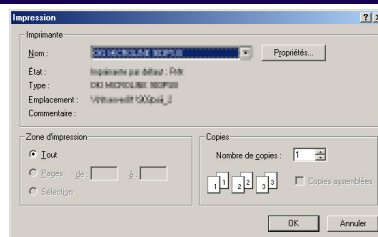
- La configuration de l'imprimante varie selon l'imprimante. On se reportera au manuel de l'imprimante.

3. Cliquez sur [Fichier] >>> [Imprimer] dans le menu



L'écran de configuration de l'impression s'affiche.

4. Configurez de la façon voulue, et cliquez sur le bouton [OK]



L'impression a lieu.

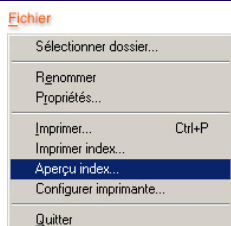
- L'impression peut aussi être effectuée en cliquant sur [] dans la Barre des outils.
- La taille imprimée varie selon les dimensions du papier.
- Du fait des données d'affichage des petites images pour les images simples, la qualité de l'image peut être graineuse si elle est imprimée.

Impression

Impression index images affichées (Imprimer index)

Les images enregistrées affichées sont imprimées au format index.

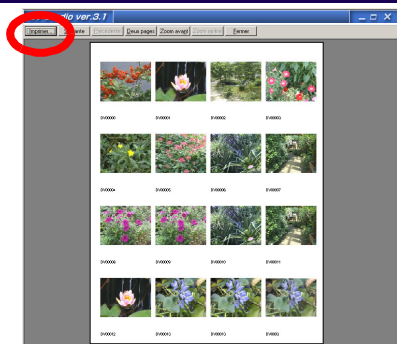
1. Affichez les images pour l'impression de l'index, et cliquez sur [Fichier] >>> [Aperçu index] dans le menu



L'écran d'aperçu index s'affiche.

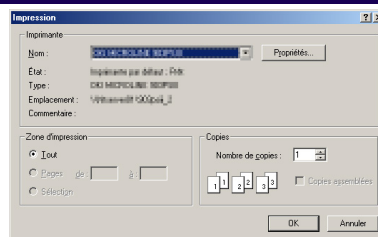
- Cliquez sur [Barre des Types d'images] au bas de l'écran pour afficher l'image à imprimer.
- Quand on ne confirme pas l'index d'impression affiché dans l'écran aperçu, sélectionnez [Fichier] >>> [Imprimer index].

2. Confirmez l'écran aperçu, et cliquez sur [Imprimer]



L'écran [Imprimer] s'affiche.

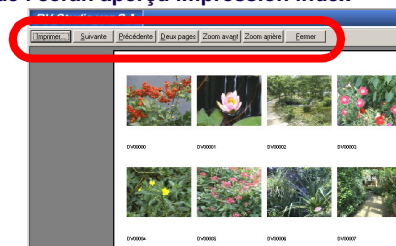
3. Configurez de la façon voulue, et cliquez sur le bouton [OK]



L'impression a lieu.

- La configuration de l'imprimante varie selon l'imprimante. On se reportera au manuel de l'imprimante.
- Il est possible également d'imprimer l'index en cliquant sur [] dans la Barre des outils.
- Du fait des données d'affichage des petites images pour les images simples, la qualité de l'image peut être graineuse si elle est imprimée.
- Les fichiers autres que les fichiers image sont imprimés comme icônes.

Menu de l'écran aperçu impression index



[Imprimer]:

Imprime l'index.

[Suivante]:

Affiche la page suivante.

[Précédente]:

Affiche la page précédente.

[Une Page] / [Deux Pages]:

Affiche comme 1 page (ou 2 pages).

[Zoom avant]:

Agrandit l'affichage de l'image.

[Zoom arrière]:

Réduit l'affichage de l'image.

[Fermer]:

Ferme l'écran impression index.

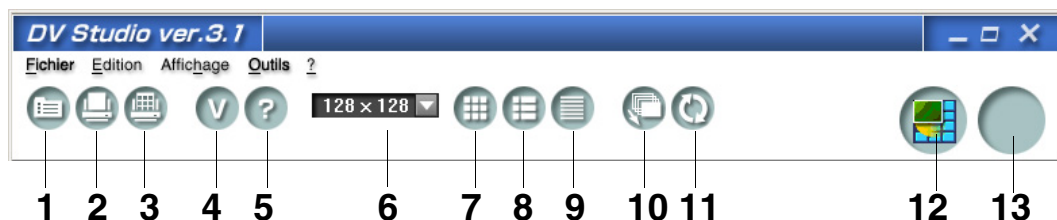
Barre d'affichage

Informations utiles

Barre d'affichage

[Barres d'outil]

Pour afficher la barre d'outils, sélectionnez [Affichage] >>> [Barres d'outil]. Pour cacher la barre, désélectionnez.



• Standard

- 1** Affiche les données fichier et les données image pour l'image sélectionnée. (Les informations concernant le caméscope s'affichent uniquement sous forme de fichiers DVF. Toutefois, les informations ne peuvent pas s'afficher sur le modèle sans la fonction REC DATA.)
- 2** Imprime l'image sélectionnée. (P28)
- 3** Imprime l'image vignette affichée au format index. (P29)

• Aide

- 4** Affiche les informations sur la version DV STUDIO 3.
- 5** Lance le manuel d'utilisation au format PDF (le présent manuel) de DV STUDIO 3.

• Format de visualisation

- 6** L'affichage au format vignette se paramètre en cliquant sur [▼]. (P17)
- 7** L'image est affichée au format vignette. (P17)
- 8** L'image est affichée sous forme de vignette et de donnée. (P17)
- 9** Les informations détaillées sur le format s'affiche. Dans ce format, l'image n'est affichée. (P17)

• Barre d'outils

- 10** Lance le SlideShow. (P26)
- 11** Le contenu de la section d'affichage image (affichage répertoire) est rafraîchi au moyen des dernières informations. (P18)

• Lancement

- 12** L'icône du programme à enregistrer est traînée et lâchée. Pendant le paramétrage initial, Preview Version 1.12E a été paramétré. Différentes applications peuvent être enregistrées.
- 13** L'icône du programme à enregistrer est traînée et lâchée.

Barre d'affichage

[Barre des Types d'images]

Il est possible de sélectionner le type d'image affichée dans la section d'affichage de l'image.



Toutes:

Affiche l'image entière. (Les images qui ne peuvent pas être affichées au format vignette s'affichent au format image normale)

Image:

Affiche les images qui peuvent être affichées sous forme de vignette sous DV STUDIO 3.

BMP:

Affiche les images au format BMP (extension du fichier .bmp).

JPEG:

Affiche les images au format JPEG (extension du fichier .jpg).

DVF:

Affiche les images au format vidéo.

TITLE:

Affiche l'image titre de la caméra (extension du fichier .TTL).

Sélectionnée:

Affiche l'image sélectionnée.

Recherche:

Affiche l'image trouvée pendant la recherche.

[Barre d'état]

Les informations telles que le nombre de fichiers image enregistrés, le numéro d'affichage, le numéro du fichier actuellement sélectionné s'affichent.



Fichiers:

Affiche le nombre de fichiers enregistrés dans le répertoire sélectionné.

Cadres:

Affiche le nombre de fichiers dans la section d'affichage images.

Sélections:

Affiche le nombre de fichiers sélectionnés parmi les fichiers affichés.

Menu contexte

Menu contexte

Quand le pointeur de la souris est sur l'image affichée dans la section d'affichage de l'image, le menu contexte s'affiche en cliquant au moyen du bouton droit de la souris.



[Renommer]:

Modifie le nom du fichier de l'image. (P19)

[Propriétés]:

Affiche les informations sur le fichier et les données image de l'image. (Les informations concernant le caméscope s'affichent uniquement sous forme de fichiers DVF. Toutefois, les informations ne peuvent pas s'afficher sur le modèle sans la fonction REC DATA.) (P33)

[Couper]:

Coupe l'image. (P20)

[Copier]:

Copie l'image. (P20)

[Effacer]:

Efface l'image. (P20)

[Coller]:

L'image qui est coupée ou une image copiée peuvent être collées dans la position souhaitée. (P20)

[Convertir format d'image]:

Convertit le format de l'image. (P22)

[Tourner]:

Tourne l'image vers la droite de 90°, 180° or 270°. (P20)

[Ouvrir]:

Ouvre l'image avec une application correspondante.

[Rechercher]:

Recherche l'emplacement de l'image sur la Carte Mémoire et la cassette. (P16)

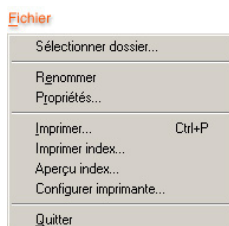
[Établir en tant que papier peint]:

L'image devient un papier peint sur le bureau du PC.

Ecran menu

Ecran menu

Menu [Fichier]



[Sélectionner dossier]:

Pour modifier l'image affichée, où le répertoire où l'image a été enregistrée, sélectionnez le répertoire dans l'écran [Sélectionner dossier].

En cliquant sur [Créer] un nouveau répertoire est créé.

(P19)

[Renommer]:

Pour modifier le nom de fichier de l'image sélectionnée, entrez le nom du fichier dans l'écran [Renommer].

(P19)

[Propriétés]:

Affiche les informations du fichier et les informations de l'image pour l'image sélectionnée. (Les informations concernant le caméscope s'affichent uniquement sous forme de fichiers DVF. Toutefois, les informations ne peuvent pas s'afficher sur le modèle sans la fonction REC DATA.)

[Imprimer]:

Imprime l'image sélectionnée. (P28)

[Imprimer index]:

L'image enregistrée actuellement affichée est imprimée sous forme d'index. (P29)

[Aperçu index]:

Affiche l'image d'impression de l'impression index. (P29)

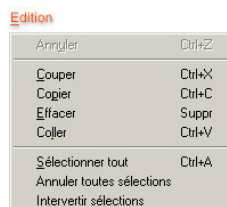
[Configurer imprimante]:

Configure l'imprimante pour l'impression. (P28, 29)

[Quitter]:

Ferme DV STUDIO 3. (P5)

Menu [Edition]



Edite l'image affichée dans la section d'affichage de l'image.

[Annuler]:

Annule l'opération immédiatement précédente.

[Couper]:

Coupe l'image sélectionnée. Pour déplacer la position de l'image, l'image coupée est collée dans la position souhaitée. (P20)

[Copier]:

Copie l'image sélectionnée. (P20)

[Effacer]:

Efface l'image sélectionnée. L'image qui a été effacée est raccourcie et déplacée. (P20)

[Coller]:

L'image qui est coupée ou une image copiée peuvent être collées dans la position souhaitée. (P20)

[Sélectionner tout]:

Toutes les images affichées sont sélectionnées. (P19)

[Annuler toutes sélections]:

La sélection spécifiée est complètement effacée. (P19)

[Intervtir sélections]:

Les images sélectionnés et non-sélectionnés sont inversées. (P19)

Ecran menu

Menu [Affichage]



[Barres d'outil]:

La barre d'outils peut être sélectionnée. Affichée si sélectionnée. (P30)

[Barre des Types d'images]:

En cas de sélection, affiche la [Barre des Types d'images]. (P31)

[Barre d'état]:

En cas de sélection, affiche la [Barre d'état]. (P31)

[Barre de contrôle DV]:

En cas de sélection, affiche la [Barre de contrôle DV]. (P6)

[Type d'affichage des images]:

Sélectionne la méthode d'affichage de l'image. (P17)

[Taille d'image]:

Sélectionne le format d'image vignette. (P17)

[Trier]:

Trie l'image selon le paramètre de sélection. (P17)

[Format d'image]:

Sélectionne le type d'image à afficher, et affiche uniquement le type sélectionné d'images. (P18)

[SlideShow]:

Lance le SlideShow. Selon la configuration, la méthode de changement d'image est sélectionnée. (P26)

[Actualiser]:

Le contenu de la section d'affichage image (affichage répertoire) est rafraîchi au moyen des dernières informations. (P18)

Menu [Outils]



[Rechercher]:

Recherche l'image. (P24, 25)

[Effacer résultat]:

Efface les résultats de la recherche. (P24, 25)

[Convertir format d'image]:

Convertit le format de l'image. (P22)

[Tourner]:

Tourne l'image vers la droite de 90°, 180° or 270°. Fait tourner l'image. (P20)

[Configuration image DV]:

Pour convertir les images au format BMP ou JPEG, etc., une configuration de validation peut être effectuée. (P21)

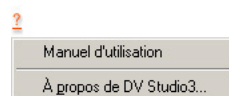
[Connexion]:

Connectez le PC et la caméra. (P35)

[Son]:

En sélectionnant, un son est généré quand on clique sur le bouton.
Même si l'alarme sonne, il n'y a rien d'anormal.

Menu [?]



[Manuel d'utilisation]:

Active le manuel d'utilisation au format PDF (le présent manuel). Pour le visualiser, Adobe Acrobat Reader 5.0 ou supérieur est nécessaire.

[À propos de DV Studio3]:

Affiche les informations de la version.

Inconvénients et remèdes (Q&R)

Inconvénients et remèdes (Q&R)

Q La communication entre la caméra et le PC est terminée.

- Cliquez sur [Outils] >>> [Connexion] dans le menu, et restaurez la connexion.
- Après avoir enlevé le câble de la caméra, rétablissez l'alimentation électrique de la caméra, reconnectez le câble à la caméra, cliquez sur [Outils] >>> [Connexion] dans le menu, et restaurez la connexion.
- Lorsque le caméscope passe à un mode qui n'est pas le mode lecture bande ou le mode enregistrement sur bande, la communication entre le PC et le caméscope pourrait s'interrompre. Après avoir retiré le câble du caméscope, réglez le caméscope sur le mode lecture bande ou sur le mode enregistrement sur bande. Fixez à nouveau le câble au caméscope, cliquez sur [Tool] >>> [Connection] à partir du menu et rétablissez la connexion.
- Selon le fonctionnement du système d'exploitation, ou sur d'autres programmes fonctionnant en même temps, il peut être possible que la communication avec la caméra ne soit pas satisfaisante. Dans ces cas, fermez cette opération ou ce programme, et redémarrez DV STUDIO 3.
- Si l'on démarre le PC avec un port de connexion différent de celui de la session précédente (par exemple, en se connectant à un autre port USB etc.), le message d'erreur Communication avec le DV deck inactive s'affiche, mais il n'y a pas de problème pour le fonctionnement. Cliquez sur [OK], et continuez l'opération de démarrage.

Q Pendant l'acquisition de l'image, si [Saisie des données DV défaillante.] apparaît, alors l'acquisition n'est pas possible.

- Contrôlez si l'alimentation électrique de la caméra est coupée.
- Selon la condition d'enregistrement sur la cassette, l'acquisition pourrait ne pas être possible. Changez un peu la position d'acquisition, et essayez de nouveau.
- Si les conditions d'enregistrement de la cassette ou de communication ne sont pas idéales, il peut arriver que l'image ne puisse pas être acquise. Si un message d'erreur apparaît pendant que l'image est acquise automatiquement, continuez d'essayer d'acquérir l'image. De la même façon, si un message d'erreur apparaît pendant l'acquisition de l'image, essayez de nouveau de l'acquérir.
- Fermez DV STUDIO 3, redémarrez et essayez.

Autres

Autres

Formats de fichiers pouvant être affichés avec DV STUDIO 3

- Fichier BMP (les BMP autres que 24 bits ou du type écrasé sont exclus)
 - Fichier JPEG
 - Fichier DVC JPEG
 - Fichier TITLE file
 - Fichier format DV
 - DVF: fichier au format DV créé avec DV STUDIO 3
 - DCF: fichier image simple pour affichage
- Les fichiers au format DV obtenus avec DV STUDIO 1, 2 peuvent également être utilisés.

Fichier format DVP

DVP est un fichier dans lequel des informations sont écrites pour gérer les images acquises avec DV STUDIO 3. Ne pas effacer ni déplacer.